

# Nové poznatky z archivu mozaikářského podniku Deutsche Glasmosaik-Gesellschaft Puhl & Wagner

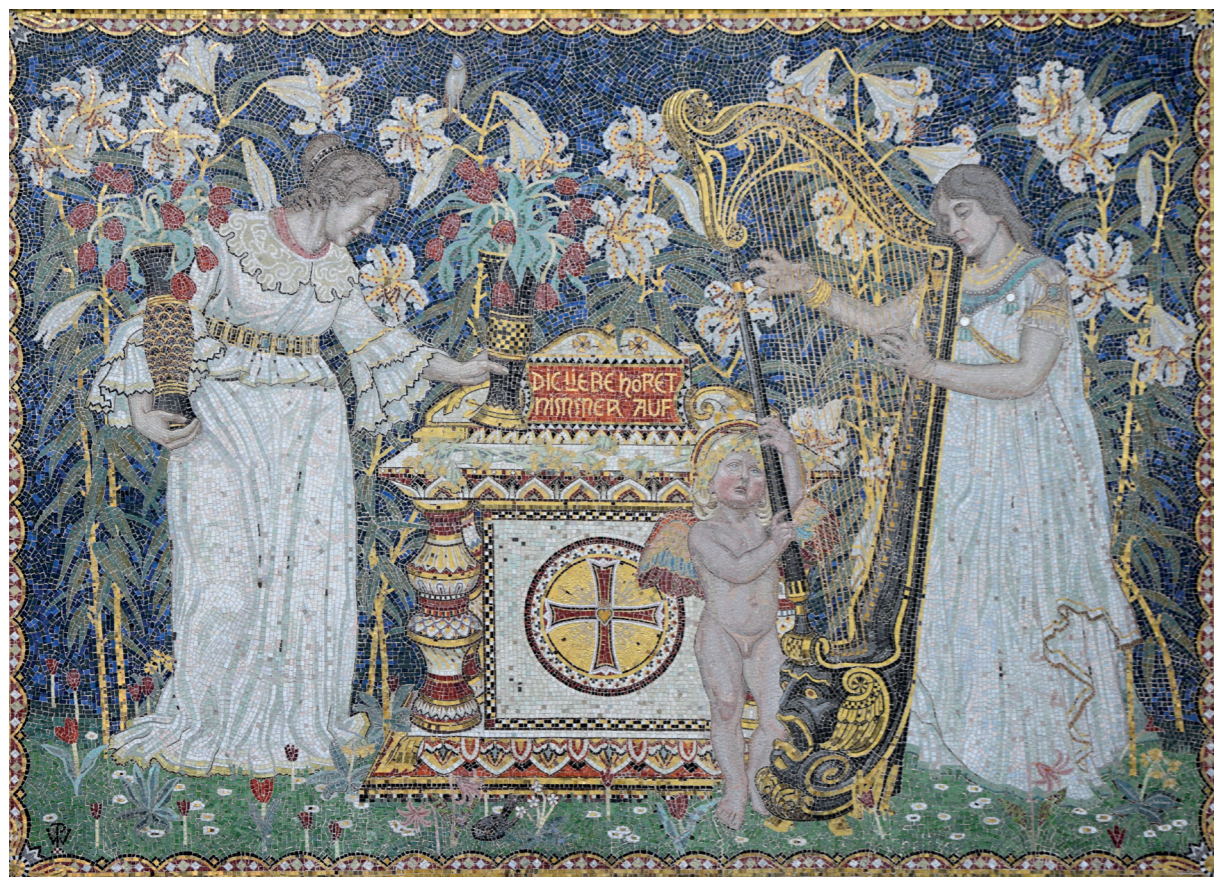
Vladislava Říhová, Univerzita Pardubice, Fakulta restaurování  
Zuzana Křenková, Vysoká škola chemicko-technologická

Druhá polovina 19. století přinesla v Evropě velký zájem o mozaiku. Oživení této prastaré monumentální výtvarné techniky souvisel s nutností restaurování starověkých a středověkých děl a zároveň se mozaika přímo ideálně snoubila s fasádami a interiéry staveb budovaných v historizujících formách. Zprvu měla na evropském kontinentu téměř výhradní monopol benátská mozaikářská firma Antonia Salviatiho, později na její úspěch navazovaly dílny v dalších zemích. Řada z nich sázela mozaiky z benátského skla dodávaného právě Salviatim. Svůj vlastní skleněný materiál si kolem roku

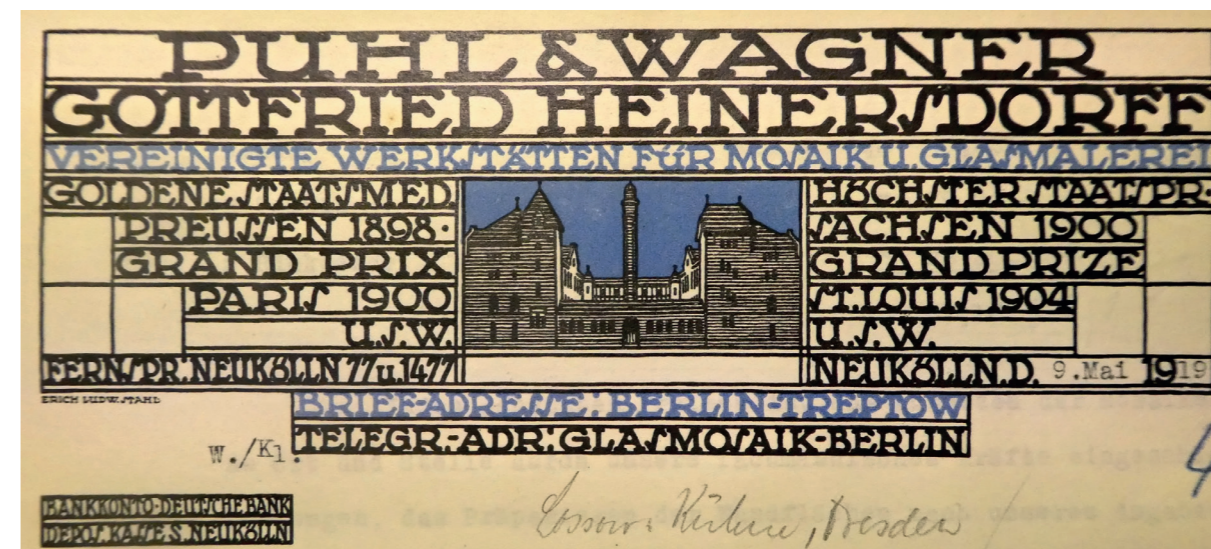
1880 začala tavit dílna Alberta Neuhäusera z Innsbrucku. V roce 1889 byl založen i první německý mozaikářský podnik Puhl & Wagner v Rixdorfu (dnes čtvrti Neukölln) v Berlíně. Jeho produkce byla oceňována právě pro svou nezávislost na italské mozaice. Součástí továrny byla sklářská huť schopná vyrábět materiál v široké paletě barevných odstínů a tónů (v roce 1925 to údajně bylo 15 tisíc).

Jak plyne už jen z označení *Deutsche Glasmosaikanstalt von Wiegmann, Puhl & Wagner*, byla firma na počátku v rukou tří osobností. Obchodník

August Wagner, malíř Wilhelm Wiegemann a inženýr Friedrich Puhl navázali na činnost ateliéru pro dekorativní malby interiérů a fasád. Spolupracovali sedm let a po Wiegemannově odchodu jeho kolegové změnili název na *Deutsche Glasmosaik-Gesellschaft Puhl & Wagner*. V roce 1914 se společnost rozrostla ještě o sklomalírnu Gottfrieda Heinersdorfa. Tato podniková fúze byla pro oblast mozaiky podstatným uměleckým oživením, protože Heinersdorf spolupracoval s osobnostmi z řad německých expresionistů (Henry van de Velde, Lyonel Feininger, Hans Poelzig).



Obr. 1 Berlinische Galerie, Architektursammlung, návrh mozaikové výzdoby náhrobní stély, první čtvrtina 20. století. Foto: Zuzana Křenková



Obr. 2 Berlinische Galerie, Architektursammlung, hlavičkový papír firmy Puhl & Wagner, 1919. Foto: Zuzana Křenková

Až donedávna jsme neměli žádné zprávy o tom, že by firma Puhl & Wagner dodávala mozaiky i do Čech. Při plošném terénním výzkumu mozaikových děl se ale objevovaly nad řadou realizací otázky, které nás vedly k úvahám o jejich berlínském původu. Nová ověřená zjištění a připsání přinesla nedávna rešerše ve fondech Berlínské galerie, kde je v oddělení *Architektursammlung* uložen dobře zachovaný podnikový archiv. Instituce jej získala v roce 1972, když byla Rixdorsfská továrna vyklíčena před demolicí. Fond obsahuje různorodé materiály od návrhů některých děl přes alba fotografií až po knihy zakázek a složky firemní korespondence. Kolem čtyř tisíc návrhových kartonů, tisíce fotografií a 300 běžných metrů spisového materiálu dokumentují nespočet mozaikářských i sklomalířských zakázek. Materiál je jen částečně utříděný, takže rešerše v archivu, byť poměrně důkladná, nemusela zachytit všechna díla vzniklá pro české území, i s ohledem na to, že záznamy firemní korespondence, které jsme měly k dispozici, začínaly až rokem 1900.

Archiv *Deutsche Glasmosaik-Gesellschaft Puhl & Wagner* je pro české badatele zajímavým zdrojem

informací hned v několika ohledech. Skrývá materiály vypovídající o konkrétních dílech i o obecnějších záležitostech. Může například osvětlit propagaci pomocí zaslání reklamních tisků i jiné obchodní strategie a záměry. V tomto ohledu je pozoruhodný bohatý soubor dokumentů k chystané spolupráci německých mozaikářů s pražskou stavební firmou (a později i mozaikářským podnikem) Jana Tumpacha. Mezi korespondencí k zakázkám najdeme cenové nabídky na díla do českého prostředí, která se nakonec nerealizovala. Často skončila ve fázi výběru výtvarného návrhu nebo po odeslání cenové nabídky. Mozaika byla reprezentativní, materiálově náročnou a tím pádem i poměrně drahou výtvarnou technikou.

Z badatelského hlediska nejjednodušší je využití informací o dílech, která nakonec opravdu vznikla. Některá z nich již neexistují, jiná se podařilo na základě archivních informací nově dohledat i v terénu. Určily jsme řadu již známých, dosud anonymních děl. Z monumentálních zakázek můžeme zmínit mozaikovou výzdobu průčelí evangelického kostela sv. Tomáše v Sokolově z let 1903–1904 nebo

secesní dekoraci fasády a vstupní haly hotelu Praha (původně Schienhof) v Liberci vzniklé v rozmezí let 1907–1908. Drobnější práce vznikaly pro hrobky a hroby – např. pro rodinu majitele papírny Wilhelma Lercha ve Skuhrově nad Bělou z roku 1903 nebo výzdobu mauzolea rodiny Dittrichovy v Krásné Lípě z počátku 20. let 20. století.

Obchodní korespondence sestává někdy z jednoduché objednávky, jindy se v ní dočítáme řadu detailů, díky nimž můžeme sledovat uvažování nad vhodností použití mozaikové techniky, nad materiály (kamenná vs. skleněná mozaika) nebo nad povahou návrhu. Právě takové přesahy nad běžný rámec obchodní komunikace dokáží poskytnout zajímavý pohled na názory jednotlivých objednavatelů z řad investorů architektů nebo majitelů kamenických firem. Ten nakonec může být pro badání důležitějším cílem a větší motivací než určení původu jednotlivých mozaikových děl.